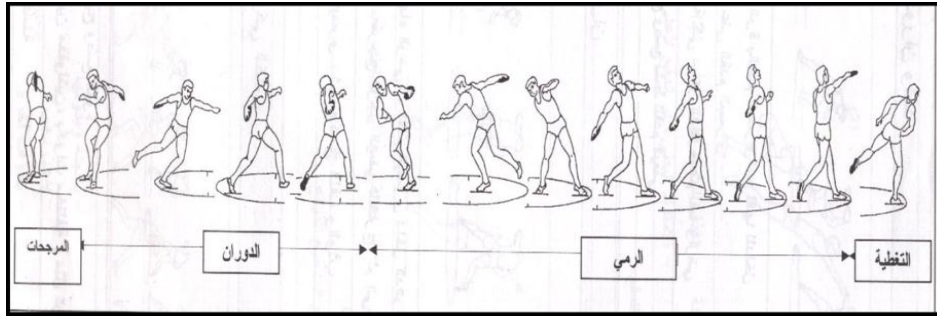


العام الجامعي : ٢٠١٩ : ٢٠٢٠ م	كلية التربية الرياضية للبنين بينها
الدرجة : ٤٥	قسم نظريات وتطبيقات مسابقات الميدان والمضمار
الزمن : ٣ ساعات	تاريخ الإمتحان يوم الاربعاء الموافق : ٢٢ / ٧ / ٢٠١٩ م
إجابة إمتحان تطبيقات الإدارة في مسابقات الميدان والمضمار ( للفرقة الرابعة ) نموذج رقم ( ٢ )	

**السؤال الأول :** ملحوظة هذا السؤال مقالى : قم بإجابة هذا السؤال فى الجزء المخصص له فى الورقة الاجابة ( ١٠ درجات )



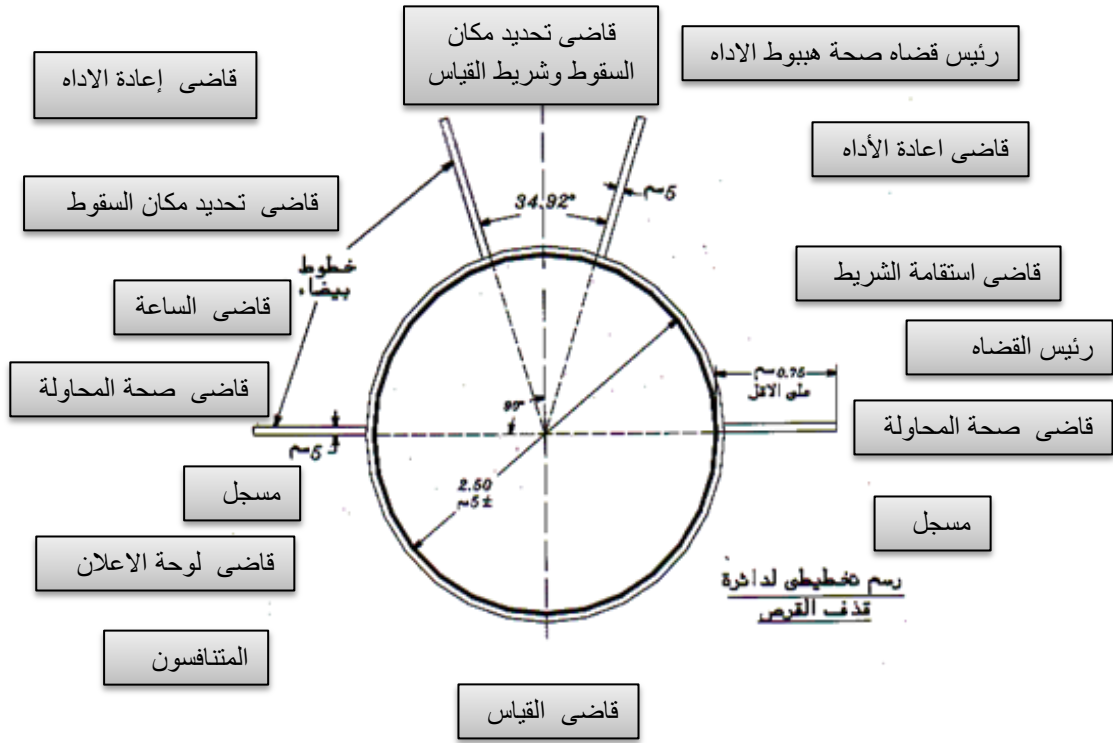
- يعتبر مسابقة رمى القرص من مسابقات الميدان المهمة التى يتكون التسلسل الحركى لها من ( المرجحات - الدوران - الرمي - التغطية ) كما بالشكل ومن خلال العرض السابق :

١- كيف يمكن تحديد زاوية ٣٤,٩٢ درجة ( زاوية مقطع الرمي للمسابقة ) بالرسم  
موضحاً الموصفات القانونية للدائرة من حيث ( قطر الدائرة - سمك إطار الحديدى للدائرة - الخطوط  
الجانبية للدائرة )

٢- قم بتوزيع القضاة المسابقة على الرسم

ج/ يمكن رسم قطاع الرمي بزاوية ٣٤,٩٢ درجة بدقة عن طريق تحديد المسافة بين نقطتين تبعدان ٢٠ م عن مركز الدائرة على الخطين المحددين لمقطع الرمي وتبعدان عن بعضهما بمسافة ١٢ م ( ٠,٦٠×٢٠ ) وبهذا يجب ان تزداد المسافة بينهم لكل متر واحد من مركز الدائرة بمقدار ٦٠ سم

## نموذج رقم ٢



٣- متى تحسب محاولة فاشلة للمسابقة ؟

ج/

- ١- سقوط القرص خارج مقطع الرمي ٢- مغادرة الدائرة في النصف الخلفي والمحدد بخطين طول كل منهما ٧٥ سم على جانبي الدائرة ٣- لمس أي جزء من جسم المتنافس الارض خارج الدائرة أو السطح العلوي لحد الدائرة وذلك أثناء اداء المحاولة ٤- أساء السلوك ٥- مغادرة الدائرة قبل أن لمس القرص الارض .

نموذج رقم ٢

السؤال الثاني : ضع علامة صح (A) أو علامة خطأ (B) . (١٥ درجة بواقع نصف درجة لكل نقطة)

١	ارتفاع الحاجز في سباق ١١٠م/ح إناث ١,٠٦٧ م	صح (A)	خطأ (B)
٢	يوضع عدد ١٠ في حواجز في كل حارة	صح (A)	خطأ (B)
٣	ألا تقل مساحة منطقة الهبوط مسابقة الوثب العالي عن ٥ أمتار x ٥ أمتار	صح (A)	خطأ (B)
٤	المسافة بين خطى طريق الاقتراب في مسابقة ( رمى الرمح ) ٤ مم	صح (A)	خطأ (B)
٥	الوزن الكلي للحاجز ١٠ كم	صح (A)	خطأ (B)
٦	الإعاقة هي أن يعترض أو يحتك أو يدفع متنافس متنافساً أو متنافسين آخرين .	صح (A)	خطأ (B)
٧	يتراوح عرض لوحة الايقاف لمسابقة دفع الجلة من ١١,٢ سم : ٣٠ سم	صح (A)	خطأ (B)
٨	في حالة لمس الارض شاملة منطقة الهبوط خلف مستوى القائمين بينهما او خارجهما بأى جزء من جسمه دون تعديده العارضة تعتبر محاولة فاشلة	صح (A)	خطأ (B)
٩	بمجرد بدء المسابقة الوثب العالي يسمح للمتسابق باستخدام مكان الاقتراب أو الارتقاء لاغراض التدريب	صح (A)	خطأ (B)
١٠	وزن القرص للرجال ١ كجم ولل سيدات ٢ كجم	صح (A)	خطأ (B)
١١	عرض العارضة العليا للحاجز هي ٧ سم وسمكها من ١٠ : ٢٥ مم	صح (A)	خطأ (B)
١٢	خروج المتنافس من طريق الاقتراب قبل أن يلمس الرمح الأرض تعتبر محاولة فاشلة	صح (A)	خطأ (B)
١٣	الجلة عبارة عن كرة من الحديد الصلب أو النحاس سطحها أملس قطرها ( ١١ سم كحد أدنى : ١٣ سم كحد أقصى )	صح (A)	خطأ (B)
١٤	العقدة هي عدم تساوى أثنين أو أكثر في المستوى الرقعى الذين حققوا في مسابقة تقام في ظروف متشابهه واحدة	صح (A)	خطأ (B)
١٥	القرعة هي نظام لتوزيع المتنافسين على المسارات في المضمار أو محاولة الأداء في مسابقات الميدان	صح (A)	خطأ (B)
١٦	يجب أن ترمى الجلة ويدفع القرص و الرمح .	صح (A)	خطأ (B)
١٧	يكون ترتيب اللاعبين لاداء المحاولات في سباق الوثب والرمى بالقرعة .	صح (A)	خطأ (B)
١٨	من الشروط التي يجب توافرها لإعتماد رقم قياسي لسباق ١٠٠ متر عدو أن يكون اللاعب مسجل وسرعة الرياح ١٠ م/ث	صح (A)	خطأ (B)
١٩	توضع لوحة الارتقاء بحيث لا تقل المسافة بينها وبين الحافة الهبوط عن ( ١ : ٣ ) متر في مسابقة الوثب الطويل	صح (A)	خطأ (B)
٢٠	حاملا عارضة الوثب العالي يجب أن يكونا مستويان ومستطيلا الشكل بعرض ٤ سم وبطول ٦ سم	صح (A)	خطأ (B)
٢١	تعتبر محاولة فاشلة في حالة خروج المتنافس من طريق الاقتراب قبل أن يلمس الرمح الارض	صح (A)	خطأ (B)
٢٢	يجب أن يرتقى اللاعب بقدم واحدة في مسابقة الوثب العالي والطويل	صح (A)	خطأ (B)
٢٣	المسافة من خط البداية حتى الحاجز السادس ٥٩,٤ متر .	صح (A)	خطأ (B)
٢٤	وزن الجلة للرجال ٧,٢٦٠ كم	صح (A)	خطأ (B)
٢٥	إذا استخدمت طريقة ثانی أحسن محاولة لحل العقدة في ( رمى الرمح ) معنى ذلك هو أن ترتيب محاولات	صح (A)	خطأ (B)

نموذج رقم ٢

		المتنافس تنازلياً وتحسب للمتنافس ثانياً أفضل محاولاته بصرف النظر عن ترتيبها في محاولات الأداء .	
٢٦	خطأ ( B )	حكم كرئيس قضاة ميدان اذا كسرت الاداة ( لرمح - القرص ) اثناء اداء المحاولة لا تحتسب فاشلة ويعطى محاول بديلة .	صح ( A )
٢٧	خطأ ( B )	لايسمح للمتنافس بالاستمرار في المنافسة في الوثب العالي بعد اداء ٣ محاولات فاشلة متتالية .	صح ( A )
٢٨	خطأ ( B )	الحد الأدنى المسموح به لطول طريق الاقتراب لمسابقة الوثب الطويل ٤٠ متر	صح ( A )
٢٩	خطأ ( B )	في سباق ١١٠ م / ح اكتشف الحكم بعد إنتهاء المسابقة أن إرتفاع الحواجز غير قانوني يحاسب المسئول عن هذا التفسير وإذا كان الإرتفاع أقل من المستوى القانوني فلا مانع من إحتساب السباق	صح ( A )
٣٠	خطأ ( B )	يعتبر خط النهاية من ضمن مسافة أى سباق سواء كان ١٠٠ متر عدو أو ٢٠٠ متر عدو	صح ( A )

السؤال الثالث : اختر الإجابة الصحيحة ( A - B - C - D ) ( ٢٠ درجة بواقع درجة لكل نقطة )

٣١ - إذا كان عدد المتسابقين في رمى القرص ( ٥ ) متسابقين يعطى كل متسابق.....	A - ٦ محاولات	B - ٤ محاولات
٣٢ - عند حل العقدة في الرمي تستخدم طريقة .....	A - محاولة إضافية إلى أن تحل العقدة	B - طريقة ثانية أحسن محاولة
٣٣ - القرص يحيط به إطار معدني ذو حد دائري ، بحيث يكون مقطع حده مستدير بقطر .....	A - ٧ مم	B - ٧ سم
٣٤ - تصنع لوحة الارتقاء من الخشب أو من بعض المواد الصلبة المناسبة بحيث يكون سمكها ( أقصى عمق لها ) .....	A - ٢٠,٢ سم	B - ١٠ سم
٣٥ - في حالة مغادرة دائرة الرمي في النصف الامامي والمحدد بخطين طول كل منهما ٧٥ سم على جانبي الدائرة	A - محاولة صحيحة	B - محاولة فاشلة
٣٦ - قطر دائرة دفع الجلة .....	A - ٢,١٤٠	B - ٢,٥٠
٣٧ - العارضة من أدوات الوثب العالي تصنع من أى مادة مناسبة دائرية المقطع يتراوح طول من .....	A - ٣,٩٨ : ٤,٠٢	B - ٢,٥ : ٣
٣٨ - الحد الاقصى لطول طريق الاقتراب لمسابقة الوثب العالي .....	A - ٣٠ متر	B - ١٥ متر

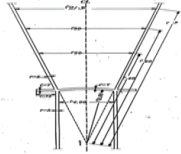
نموذج رقم ٢

٣٩- يجب أن تكون هناك مسافة لا تقل عن ..... مم بين العارضة ونهاية القائمين .

- ٢٠ - A  
٣٠ - B  
٥ - C  
١٠ - D

٤٠- الحد الأدنى لطول طريق الأقتراب لمسابقة الوثب العالي ..... متراً على الأقل

- ٤٠ - A  
٣٠ - B  
١٥ - C  
٢٥ - D



٤١- كم مقدار زاوية مقطع الرمي في هذا الشكل ..... درجة

- ٣٤,٩٢ - A  
٢٩ - B  
٢٩,٥٠ - C  
٣٤,٩٠ - D

٤٢- العرض الأقصى للحاجز هو ..... متر

- ١٣٠ - A  
١٢٨ - B  
٧٠ - C  
١,٢٠ - D

٤٣- عدد المسافات البينية بين الحواجز ....

- ٩,١٤ - A كجم  
٩ - B متر  
٩,١٤ - C متر  
٩ - D

٤٤- يتراوح اتساع المقبض الرمح من ..... : .....

- ١٥ متر : ١٦ متر - A  
١٥ سم : ١٦ سم - B  
١٥ مم : ١٦ مم - C  
١٥ كجم : ١٥ كجم - D

٤٥- المسافة بين آخر حاجز وخط النهاية في سباق ١١٠ متر / حواجز .....

- ٩,١٣ متر - A  
١٤,٠٢ متر - B  
١٤,٠٩ متر - C  
١٣,٧٢ متر - D

٤٦- مقدار زاوية مقطع الرمي لمسابقة دفع الجلة .....

- ٣٤,٩٠ درجة - A  
٢٩ درجة - B  
٣٤,٩١ درجة - C  
٣٤,٩٢ درجة - D

٤٧- في مسابقة الوثب الطويل و بعد نهاية الوثبة مشى اللاعب للأمام من منطقة الهبوط

- خطأ فنى - A  
تعتبر محاولة فاشلة - B  
تعاد المحاولة - C  
تعتبر محاولة صحيحة - D

٤٨- في حالة لمس المتنافس بأى جزء من جسمه الأرض أمام قوس الرمي أو الخطين الممتدين عند نهايتى القوس

- تعتبر محاولة فاشلة - A  
إعادة المحاولة - B  
خطأ فنى - C  
تعتبر محاولة صحيحة - D

٤٩- لا تقل المسافة بين لوحة الارتقاء ونهاية منطقة الهبوط عن ..... متر في مسابقة الوثب الثلاثى .

- ٢٥ - A  
١١ - B  
١٣ - C  
٢١ - D

نموذج رقم ٢

٥٠- تصنع لوحة الارتقاء من الخشب أو من بعض المواد الصلبة المناسبة طولها من ..... : .....

B - ١٩,٨ سم : ٢٠,٢ سم

A - ١٢١ م : ١٢٢ م

D - ١٢١ مم : ١٢٢ مم

C - ١٢١ سم : ١٢٢ سم

إنتهت الأسئلة.....

أستاذ المادة

أ.د/ حمدي محمد علي